

Tillæg nr. 6 til
Norddjurs Kommunes Spildevandsplan
2014-2022

Separeringsstrategi og klimatilpasning

NORDDJURS KOMMUNE

11. OKTOBER 2022

Indhold

Projekt ID: 10410823

Ændret: 11-10-2022

Udarbejdet af LNE (Niras)

Revideret af FHN

(Norddjurs Kommune)

| | | |
|----------|--|-----------|
| 1 | Forord og baggrund | 3 |
| 2 | Vedtagelse og offentliggørelse | 4 |
| 3 | Forlængelse af planperiode | 4 |
| 4 | Status på tiltag fra spildevandsplanen 2014-2022 | 4 |
| 4.1 | Regnbetingede udledninger | 5 |
| 5 | Plantiltag 2022-2025 | 6 |
| 5.1 | Ændring af planlagt separatkloakering og nykloakering | 7 |
| 5.2 | Lovmæssige ændringer til indhold af tidsplan i Spildevandsplanen | 8 |
| 5.3 | Tidsrækkefølge for fremtidige projekter | 8 |
| 6 | Klimatilpasning | 9 |
| 6.1 | Lovgivning om klimatilpasning | 9 |
| 6.2 | Procedure for klimatilpasning | 10 |
| 6.3 | Screening for klimatilpasningstiltag | 11 |
| 7 | Screening for miljøvurdering af planen | 11 |

.

Bilag 1 - Prioriteringsmatrix

Bilag 2 - Status over gennemførte projekter 2014-2022 - Oversigt

Bilag 3 - Status over gennemførte projekter 2014-2022

1 Forord og baggrund

Norrdjurs Kommunes spildevandsplan 2014-2022 – "Fra fælleskloak til separatkloak" har som hovedtema beskrevet områder, der forventes separatkloakeret i spildevandsplanens planperiode. Norrdjurs Kommune og AquaDjurs A/S er nået langt i gennemførelsen af kloaksepareringer, og kan se frem mod en strategi, der udover at inddrage adskillelse af regn- og spildevand også forholder sig til de øgede regnmængder og klimatilpasning.

Dette tillæg nr. 6 til spildevandsplanen indeholder en statusopdatering samt en justering og tilpasning af planlagte tiltag med fokus på separeringer af spildevand og regnvand i de kommende år. Med dette tillæg forlænges planperioden, og beskriver tiltag frem til 2040. Norrdjurs Kommune vil dog løbende vurdere behovet for at justere spildevandsplanen, som til enhver tid kan revideres.

Det nye tillæg til spildevandsplanen med titlen "Separeringsstrategi og klimatilpasning" tydeliggør det fokus, som kommunen og spildevandselskabet har på at sikre en hensigtsmæssig afvejning imellem forsyningssikkerhed, miljø og klimatilpasning set ud fra et samfundsøkonomisk perspektiv. I byområder, hvor kloaksystemet har lang restlevetid, kan investeringer udskydes, medmindre der er andre forhold, som gør sig gældende, f.eks. konstateret miljøpåvirkning i vandområder. Med udarbejdelse af tillægget er der, på et helt opdateret grundlag, foretaget en justering af investeringsplanen og målretning af fremadrettede kloakprojekter efter nærmere vurdering af de konkrete indsatsbehov.

I forbindelse med aktuelle kloakprojekter indtænkes der alternative løsninger til traditionel separering af regnvand og spildevand, som samtidig kan være mere omkostningseffektive og skabe merværdi, f.eks. ved at løse skybrudsmæssige udfordringer.

Revurdering af de spildevandsmæssige indsatser vil medføre, at nogle af de planlagte separatkloakeringer og kloakeringer af bysamfund fra Spildevandsplan 2014-2022 bliver udsat til efter år 2030. For byerne Søby og Ginnerup har nærmere undersøgelser givet anledning til at ændre den planlagte kloakering til en fastholdelse af den nuværende kloakeringsform, og derfor udgår kloakering for disse områder som del af plantiltagene.

Et fokuspunkt for Norrdjurs Kommune og AquaDjurs A/S i den kommende planperiode bliver indsatser omkring Grenaa By med driftsmæssige tiltag samt planmæssige projekter med fokus på klimatilpasning, herunder klimatilpasningsprojektet Grenaa, "Næse for vand".

Yderligere vil der investeres ressourcer i planlægning af en større ændring af spildevandsstrukturen, der indebærer, at spildevand fra Djursland samles på Fornæs Renseanlæg. Frem til at centralisering af spildevandsrensningen kan vedtages igennem en revideret spildevandsplan, forlænges den nuværende spildevandsplans planperiode 2014-2022 igennem dette tillæg.

Gennem de senere år har klimatilpasning fået stor bevågenhed i Danmark. Der er derfor nationalt fokus på at forebygge skader ved klimaprojekter og skybrudstiltag. For at imødekomme flere muligheder for udførelse af klimatilpasningsprojekter er der vedtaget ny lovgivning på området. Tillæg til spildevandsplanen beskriver lovændringerne i korte træk, hvad det betyder for Norrdjurs Kommune samt proces og involvering i forbindelse med gennemførelse af fremtidige klimatilpasningsprojekter. Overordnet medfører lovændringerne ingen væsentlige ændringer i forhold til den nuværende praksis i Norrdjurs Kommune. AquaDjurs kan i samråd med kommunen gennemføre mindre klimatilpasningstiltag, som planlægges i forbindelse projekteringen af kloakprojekter. Ved større klimatilpasningsprojekter, hvor såvel kommunen som spildevandselskabet og øvrige interessenter deltager, vil der konkret tages stilling til finansiering m.v.

Tillægget har følgende indhold:

- Vedtagelse af forlænget planperiode
- Status på Spildevandsplan 2014-2022
- Ændring af renoveringsstrategi og kloakeringspraksis for planlagte oplande
- Klimatilpasning og praksis for gennemførelse af klimatilpasningstiltag
- Belyse ændrede lovgrundlag på spildevandsplansområdet

2 Vedtagelse og offentliggørelse

Tillæg nr. 6 er endelig godkendt af Kommunalbestyrelsen den 11/10 2022.

Kommunalbestyrelsen godkendte forslaget om tillæg nr. 6 til Spildevandsplan 2014-2022 på møde d. 24. maj 2022, hvorefter forslaget var i 8 ugers offentlig høring.

Der indkom ingen bemærkninger i høringfasen.

Det færdige tillæg nr. 6 til spildevandsplanen er endeligt godkendt af Kommunalbestyrelsen den 11. oktober 2022.

3 Forlængelse af planperiode

Planperioden for Norddjurs Kommunes Spildevandsplan 2014-2022 er tæt på udløb og spildevandsplanen var oprindelig planlagt til revision i løbet af 2022.

Som følge af planer om en ny spildevandsstruktur på Djursland, står kommunen senere overfor at skulle gennemføre en revision af spildevandsplanen, der indeholder nye planer for centralisering af spildevandsrensningen fra Syddjurs og Norddjurs Kommuner. Planlægningen med den ændrede spildevandsstruktur er dog endnu ikke så fremskreden, at det kan lade sig gøre at revidere spildevandsplanen inden udgangen af 2022 og medtage disse forhold. Derfor har Norddjurs Kommune besluttet at udskyde en større revision af spildevandsplanen til disse overordnede forhold er klarlagt.

Med tillæg forlænges planperioden, og beskriver tiltag frem til 2040. Nærværende tillæg indeholder derfor forhold, hvor der for nuværende er behov for politisk behandling, for at justere spildevandsindsatser og tidsplan i forhold til den gældende spildevandsplan.

4 Status på tiltag fra spildevandsplanen 2014-2022

Norddjurs Kommunes Spildevandsplan 2014-2022 indeholder ambitiøse mål for adskillelse af spildevand og regnvand med fokus på miljø og driftssikkerhed. I vid udstrækning er anlægsplanen for 2014-2022 indfriet, idet en lang række bysamfund og deloplande er blevet kloakeret eller separatkloakeret. Af nedenstående kortudsnit fremgår de bysamfund, der er blevet helt- eller delvist separatkloakeret eller kloakeret i perioden 2014-2022. I Bilag 1 fremgår indsatserne på mere detaljerede kort.



Figur 1. Byer markeret med røde prikker, hvor der i planperioden er separatkloakeret eller kloakeret. Voer Renseanlæg er endvidere blevet nedlagt.

Med gennemførelse af spildevandsplanens anlægsplan har Norddjurs Kommune et kloaknet, hvor ca. 80 % af alle kloakoplande i dag er separatkloakeret. Gevinsten af de mange anlægsprojekter kan afspejles i vandmiljøet, hvor det gennem undersøgelser har vist, at der er sket væsentlige forbedringer i miljøtilstanden gennem de seneste år.

Ud over anlægsprojekter med adskillelse af regn og spildevand og kloakering af bysamfund har AquaDjurs gennemført flere mindre klimatilpasningsprojekter samt en lang række driftsmæssige tiltag som strømpeføring af ledningsnettet, renovering af pumpestationer og punktrepationer på kloaksystemer. Desuden er Voer Renseanlæg blevet nedlagt i planperioden, og der er etableret nye og større opsamlingsbassiner i Bredstrup og Trustrup.

Med de gennemførte kloakeringer og adskillelse af regn- og spildevand i separatkloak og de driftsmæssige tiltag har AquaDjurs A/S et ledningsnet med en forventet lang levetid, da en stor del af ledningsnettet er renoveret eller udskiftet. Ledningsnettet har i dag en gennemsnitsalder på under 30 år.

I kapitel 5 præsenteres de kommende strategier, indsatser og aktiviteter i spildevandsplanens planperiode.

4.1 Regnbetingede udledninger

Der gøres fortsat en stor indsats for at forbedre vandmiljøet i og omkring Norddjurs Kommune. Som et led i den kommunale opfølgning på vandkvaliteten har Norddjurs Kommune gennemført undersøgelser i en lang række vandløb, der modtager afledning fra spildevands- eller regnvandskloak. Ved tilsynene er miljøtilstanden

blevet undersøgt i de enkelte recipienter, og det er vurderet om målopfyldelse er opnået, samt om der er behov for yderligere spildevandsrelaterede indsatser. Med dette udgangspunkt har kommunen og AquaDjurs A/S igangsat et projekt, hvor overløbshændelser fra udvalgte regnbetingede udledninger overvåges, registreres og måles. Formålet med overvågningen er, dels at forfølge om gennemførte spildevandsindsatser har haft de ønskede positive effekter på vandmiljøet, dels at kunne overvåge antal og mængde af overløb, så indsatser fremadrettet kan målrettes og prioriteres. Med et øget fokus på overvågning af overløb fra kloakken følger kommunen dermed op på den nationale bevågenhed, som overløbene har fået i de senere år.

I Vandområdeplanerne 2021-2027, som er i høring frem til juni 2022, er der ingen bemærkninger til indsatser for Norrdjurs Kommune omkring afledning af spildevand. Det er endnu en indikation på, at de gennemførte indsatser har haft positiv indvirkning på miljøtilstanden i de lokale vandområder.

Norrdjurs Kommune indberetter årligt data om udledninger fra punktkilder, herunder udløb fra kloaksystemet, til den fællesoffentlige PULS-database på Danmarks Miljøportal. De indberettede data er for nuværende baseret på modelberegninger, men med en øget detaljering ved indsamling af mere præcise data ved måling kan data-kvaliteten forbedres væsentligt.

Der er opsat målere på 6 overløbsbygværker til overvågning, registrering og måling af overløbshændelser i hhv. Grenaa, Trustrup, Allingåbro og Bredstrup. Antallet af overløbsbygværker der overvåges vil i 2022 øges til minimum 27 lokaliteter.

En yderligere parameter i forhold til beskyttelse af vandområderne er anlæggelse af bassiner, hvor regnvand og spildevand kan opmagasineres i tilfælde af belastning af kloaksystemerne under længerevarende regnhændelser. AquaDjurs A/S har i forbindelse med udviklingsplanen for Fornæs Renseanlæg udbygget bassinfaciliteterne med opsamlingsbassiner ved to nedlagte renseanlæg i Bredstrup og Trustrup. Anlæg, ombygning og fornyelse af bassinerne har til formål at reducere antal af overløb til recipienter, optimere arbejdsmiljøforhold og på sigt udnytte differentierede el-takster. Samtidig er der foretaget en udbygning af den hydrauliske kapacitet på Fornæs Renseanlæg. De løbende registreringer af bl.a. overløb er med til at prioritere og målrette spildevandsindsatserne de kommende år.

5 Plantiltag

AquaDjurs A/S arbejder med en langsigtet strategi for fornyelse af afløbssystemet. I spildevandsplanen 2014-2022 har den overordnede strategi været at gennemføre separatkloakering i bysamfund og deloplande, hvor der er fælleskloakeret, og hvor kloaksystemet er nedslidt eller af andre hensyn bør udskiftes. Med den strategi er der i planperioden gennemført en høj takt af fornyelse af afløbssystemet i Norrdjurs Kommune. Med den yderligere gevinst at AquaDjurs A/S' kloakledningsnet har en relativt lang forventet restlevetid.

Strategien for fornyelse af afløbssystemet er fortsat grundlæggende baseret på et ønske om, at

- Afløbssystemerne har tilstrækkelig kvalitet til at sikre forsyningssikkerheden.
- Den nødvendige kapacitet i ledningerne til bortskaffelse af regn- og spildevand er tilstede i forhold til det fastlagte serviceniveau.
- De sundheds- og arbejdsmiljømæssige forhold er tilfredsstillende.
- Miljømæssige påvirkninger af omgivelserne begrænses bedst muligt.
- Med baggrund i en miljø- og samfundsøkonomisk analyse sikre, at de økonomiske midler anvendes optimalt.

I fornyelsen af afløbssystemet vil der altid være en afvejning af at opnå det ønskede mål set i forhold til de midler, der kan anvendes for at nå målet.

De øgede regnmængder kræver, at klimatilpasning og fokus på andre løsningsmuligheder end rørsystemer fremadrettet bliver en del af den strategiske værktøjskasse. Her kan afledning af regnvand på terræn supplere de traditionelle løsninger, hvor vandet ledes væk i rør.

Det optimale løsningsvalg vil blive vurderet i sammenhæng med den forventede investering, investeringstidspunkt samt risiko- og konsekvensbetragtninger i forhold til at gennemføre en indsats (Asset Management). Strategien for fornyelse vil derfor fremadrettet også have et fokus at:

- Sikre forsyningsikkerheden, så kritiske funktioner og adgangsveje ikke hindres (kritiske hot spots)
- Udnyttelse af restlevetider og dermed flere spredte målrettede tiltag

Ved at udvide de strategiske fokuspunkter vil AquaDjurs A/S sikre, at der opnås en målrettet og bæredygtig investeringsstrategi ved prioritering af kommende kloakeringsprojekter.

5.1 Ændring af planlagt separatkloakering og nykloakering

AquaDjurs A/S og Norrdjurs Kommune har i forbindelse med revurdering af spildevandsplanen arbejdet med en prioriteringsmatrix som baggrund for at prioritere de kommende års indsatser. De kommende års indsatser er målrettet investeringerne på baggrund af miljø- og samfundsøkonomiske betragtninger.

Indsatserne er vurderet ud fra følgende parametre:

- Recipient og miljøforhold i forhold til spildevandspåvirkning
- Fysisk tilstand af ledningsnettet (restlevetid)
- Driftsobservationer
- Klima- og skybrudsobservationer

Yderligere er i vurdering af indsatserne medtaget lokaliteter, hvor overløbsregistreringer til recipient kan undersøges nærmere.

Prioritering af indsatser er vurderet ud fra den nyeste viden om kloakledningernes tilstand baseret på tv-inspektioner og driftsinformationer, der løbende opsamles og struktureres digitalt. Desuden er information om recipientforhold fra aktuelle vandløbstilsyn bragt ind i prioriteringerne, jf. afsnit 4.1.

Separatkloakering og nykloakeringer af byområder vil som udgangspunkt blive prioriteret, såfremt analyser af ledningstilstand og drift, recipientforhold, klimaforhold og økonomi mv. viser, at tiltagene er miljø- og samfundsøkonomisk hensigtsmæssige at gennemføre.

Af Bilag 2 fremgår prioriteringsmatrice, hvoraf baggrunden for disponering af kommende indsatser i Norrdjurs Kommune fremgår.

De aktuelle revurderinger af indsatser har resulteret i ændringer i den investeringsplan, der fremgår af kommunens Spildevandsplan 2014-2022. Således vil en række planlagte separatkloakeringer og kloakeringer af bysamfund fra Spildevandsplan 2014-2022 ikke blive gennemført indenfor den kommende planperiode, men vil som udgangspunkt blive udsat til et tidsrum efter 2030. For byerne Søby og Ginnerup giver undersøgelserne anledning til at ændre den planlagte kloakering til en fastholdelse af den nuværende kloakeringsform, og derfor udgår kloakering af byområderne som et plantiltag.

Af nedenstående tabel 1 fremgår byer med fælleskloakerede oplande, hvor tidsplan for kloakseparering udskydes til 2030-2040.

| By | Tidsplan iflg. Spildevandsplan 2014-2020 | Ny tidsplan jf. tillæg nr. 6 |
|------------|--|------------------------------|
| Albøge | 2018 - 2019 | 2030 - 2040 |
| Allingåbro | Senere end 2022 | 2030 - 2040 |
| Emmelev | 2020 - 2021 | Udgår |
| Fausing | Senere end 2022 | 2030 - 2040 |
| Grenaa | Senere end 2022 | 2030 - 2040 |
| Hammelev | 2022 | 2030 - 2040 |
| Hemmed | 2020 - 2021 | 2030 - 2040 |
| Hevring | 2017 | 2030 - 2040 |
| Høbjerg | 2018 - 2019 | 2030 - 2040 |
| Lyngby | Senere end 2022 | 2030 - 2040 |
| Lystrup | Senere end 2022 | 2030 - 2040 |
| Rimsø | Senere end 2022 | Udgår |
| Trustrup | 2020 - 2021 | 2030 - 2040 |
| Tørslev | Senere end 2022 | 2030 - 2040 |
| Ålsrode | 2018 - 2019 | 2030 - 2040 |
| Ålsø | 2018 - 2019 | 2030 - 2040 |
| Åstrup | 2022 | Udgår |

Tabel 1: Byer med fælleskloakerede områder, hvor tidsplan for plantiltag ændres i forhold til Spildevandsplan 2014-2022 til udførelse 2030-2040, hvorved separering af spildevand og regnvand udskydes. I enkelte byområder foretages der kloakrenovering i stedet for separering, idet der hverken er drifts-, klima- eller miljømæssige forhold, som begrunder en separering på nuværende tidspunkt (Emmelev, Rimsø og dele af Åstrup). Endvidere udgør nykloakering af de små byer Ginnerup og Søby.

Inden spildevandsindsatser i de kommende år igangsættes, foretager Norrdjurs Kommune og AquaDjurs A/S en fornyet gennemgang på et opdateret grundlag med henblik på at vurdere, om der er forhold som giver anledning til revurdering af de planlagte tiltag.

Norrdjurs Kommune og AquaDjurs A/S kan løbende revurdere og justere spildevandsplanens indsatser. Således kan væsentlige ændringer besluttes ved udarbejdelse af nye tillæg til planen.

5.2 Lovmæssige ændringer til indhold af tidsplan i Spildevandsplanen

På spildevandsområdet har der været flere ændringer i lovgivningen efter spildevandsplanens godkendelse i 2014 og som derved får indflydelse på spildevandsplanens indhold. Det gælder dels ændring af Miljøbeskyttelsesloven i 2016 og senest ændring af Bekendtgørelse om spildevandstilladelser m.v. efter miljøbeskyttelseslovens kapitel 3 og 4.

Med Miljøbeskyttelseslovens ændring skal spildevandsplanen ikke længere indeholde en tids- og aktivitetsliste der beskriver projekter af driftsmæssig karakter, og dermed skal spildevandsplanen ikke indeholde projekter med planlagt fornyelse af ledningsanlæg eller investeringsplanlægning. Den skal alene indeholde en overordnet tidsplan, der beskriver projekter, som ændrer på forhold relateret til spildevandsplanen, såsom ændret kloakeringsform, renseanlæg, bassinforhold, udløb mv. Kommunen skal sikre, at tidsplanen angivet i spildevandsplanen er realistisk i forhold til anden planlægning, og at tidsplanen overholdes.

5.3 Tidsrækkefølge for fremtidige projekter

Med de lovmæssige ændringer har AquaDjurs A/S og Norrdjurs Kommune gennemgået tids- og aktivitetsplanen med henblik på en revidering af tidsplanens indhold. Samtidig er der gennemført en revurdering af de resterende projekter med udgangspunkt i oplysninger samt gennemførte analyser. På baggrund heraf samt ud fra

den reviderede strategi for gennemførelse af separering, er der justeret i hvilke bysamfund, der fremadrettet skal separatkloakeres eller kloakeres i planperioden.

Som det fremgår, vil planlagte separatkloakeringer på nuværende tidspunkt udskydes til tidsperioden 2030-2040, jf. afsnit 5.1.

Et fokuspunkt for Norddjurs Kommune og AquaDjurs i den forlængede planperiode vil i stedet blive indsatser omkring Grenaa By med driftsmæssige tiltag samt planmæssige projekter med fokus på klimatilpasning, herunder klimatilpasningsprojektet Grenaa, "Næse for vand". Som en del af "hot spot" strategien vil der være fokus på at foretage levetidsforlængende indsatser på ledningsnettet. Yderligere vil der investeres ressourcer i planlægning af ændringen af spildevandsstrukturen i Norddjurs og Syddjurs Kommuner, således at en større mængde spildevand fremadrettet kan behandles på Fornæs Renseanlæg. Ændring af spildevandsstrukturen på Djursland vil blive omfattet af en kommende revision af spildevandsplanen, der forventeligt kan vedtages inden 2025.

6 Klimatilpasning

Klimaets forandring udfordrer mange byer, hvor vandet flere steder er skadevoldende. Prognoser viser, at dette bliver en større udfordring i fremtiden. I Klimatilpasningsplan for Norddjurs Kommune er der udpeget risikoområder. Klimatilpasning af eksisterende byområder og klimatilpasning af udviklingsområder er afgørende for at skabe balance, så vandet bliver en ressource og ikke en udfordring. Derfor er vand en rammesættende parameter i planlægning af nye områder, byfornyelse af eksisterende områder eller omlægning af infrastruktur. Det er i planlægningen afgørende at tage hensyn til vandets strømning både inden for det givne område, men også ind og ud af området. Dette for at sikre, at vandet er til gavn og ikke gør skade både indenfor området, men også i de omkringliggende arealer.

Der skelnes mellem hverdagsregn og skybrudsregn i forhold til kloaksystemet. Kloaksystemet skal være dimensioneret til at håndtere og aflede hverdagsregn (normalt serviceniveau), hvorimod skybrudsregn sikres igennem klimatilpasningstiltag. Klimatilpasning skal sikre, at skybrudsregnen ikke forårsager væsentlige oversvømmelseseskader, når der kommer regnskyl, som er større end kloaksystemerne er dimensioneret til at kunne håndtere.

I takt med ændringer i klima er behovet for håndtering af regnvand over normalt serviceniveau (hverdagsregn) stigende. Pr. 29. december 2020 er vedtaget ny lovgivning omkring muligheder for finansiering af klimatilpasning¹. Med lovgivningen har kommunen mulighed for at pålægge forsyningen at gennemføre klimatilpasning. Lovgivningen kræver dog, at det er dokumenteret, at der kun udføres klimatilpasning i et tilstrækkeligt omfang, som samfundsøkonomisk kan forsvares.

6.1 Lovgivning om klimatilpasning

Lov nr. 2210¹ og en række tilhørende bekendtgørelser, foreskriver, at Kommunalbestyrelsen kan - men ikke er forpligtet til - at beslutte, at AquaDjurs A/S skal udføre beregninger til brug for fastsættelse af serviceniveau for afledning af tag- og overfladevand i kommunen. Loven hjemler, at man igangsætter klimaprojekter for tag- og overfladevand, hvor det er samfundsøkonomisk hensigtsmæssigt at fastsætte et serviceniveau, som overstiger almindelig hverdagsregn.

¹ Lov om ændring af lov om betalingsregler for spildevandsforsyningsselskaber m.v., lov om miljøbeskyttelse, vandsektorloven, lov om vandløb og lov om vandforsyning m.v. (Spildevandsforsyningsselskabers klimatilpasning, vandselskabernes for- eninger til fremme af vandsektorens effektivitet og kvalitet m.v.).
Lov nr. 2210 af 29/12/2020

Kommunalbestyrelsen kan desuden med Lov nr. 2210 beslutte, at klimaprojekter for tag- og overfladevand kan finansieres 100% af AquaDjurs A/S under forudsætning af, at det valgte serviceniveau giver størst nettogevinst. Hvilket vil sige, at forskellige løsningsmuligheder skal undersøges og vurderes i forhold til hvilken løsning, der er samfundsøkonomisk hensigtsmæssig.

Kommunalbestyrelsen kan pålægge AquaDjurs A/S at realisere klimaprojekter for tag- og overfladevand uagtet at AquaDjurs A/S ikke har andre planlagte indsatser i det pågældende område. Klimaprojekter sidestilles med AquaDjurs A/S' øvrige aktiviteter og kan dermed finansieres over spildevandstaksterne. Ved at sidestille klimaprojekter med øvrige aktiviteter vil disse også underlægges forsyningsselskabernes effektiviseringskrav.

Forsyningens mulighed for klimatilpasning

I henhold til bekendtgørelse BEK2292², har AquaDjurs A/S mulighed for at foretage supplerende klimatilpasningstiltag med det formål at reducere skadesomkostningerne fra oversvømmelse med tag- og overfladevand.

De supplerende tiltag skal udføres i sammenhæng med et andet af AquaDjurs A/S' anlægsprojekter (hovedprojekt), og anlægsomkostningen til det supplerende tiltag må højst udgøre 5% af anlægsomkostningerne til hovedprojektet³. Kommunalbestyrelsen vedtager, at denne praksis tages i anvendelse i Norrdjurs kommune.

6.2 Procedure for klimatilpasning

Planlægning og igangsættelse af klimatilpasningsprojekter og -indsatser vil altid foregå i tæt dialog og i samarbejde mellem Norrdjurs Kommune og AquaDjurs A/S.

I Vejledning til bekendtgørelse om fastsættelse af serviceniveau m.v. for håndtering af tag- og overfladevand BEK2276⁴ åbnes der mulighed for 2 veje (spor A og B) i prioritering, finansiering og igangsættelse af klimatilpasningsprojekter. For Norrdjurs Kommune er det hensigtsmæssigt at anvende spor A i proceduren for igangsættelse af større klimatilpasningsprojekter med flere interessenter.

For Spor A gælder at Norrdjurs Kommune er projektejer og har følgende opgaver:

- Fastsætter serviceniveau i et givent opland udpeget i spildevandsplanen.
- Gennemfører beregninger jf. den samfundsøkonomiske metode
- Kan pålægge Forsyningen at levere opdaterede oversvømmelseskort
- Kan pålægge Forsyningen at finde løsningstiltag
- Prioritering af projekter styres gennem spildevandsplanen

I Norrdjurs Kommune forventes større og omfattende klimatilpasningsprojekter primært igangsat for oplande til Grenåen. I dette område påtænkes større klimaindsatser uden andre afløbstekniske projekter, og der kan være en bredere interessentgruppe omkring disse projekter.

Øvrige mindre klimatiltag forventes alene at igangsættes i forbindelse med andre indsatser som AquaDjurs A/S planlægger i det givne område. Disse indsatser forventes at være af en sådan økonomisk størrelse, at de falder under 5%-reglen for forsyningens finansiering³.

² Bekendtgørelse om spildevandstilladelser m.v. efter miljøbeskyttelseslovens kapitel 3 og 4; §6, stk. 5. Bek nr. 2292 af 30/12/2020

³ Bekendtgørelse om spildevandsforsyningsselskabers omkostninger til klimatilpasning i forhold til tag- og overfladevand og omkostninger til projekter uden for selskabernes egne spildevandsanlæg og med andre parter i øvrigt; Kapitel 2, stk. 4. Bek nr. 2275 af 29/12/2020.

⁴ Bekendtgørelse om fastsættelse af serviceniveau m.v. for håndtering af tag- og overfladevand. Bek nr. 2276 af 29/12/2020

Opgavefordeling ved spor A

Det mest hensigtsmæssige samfundsøkonomiske serviceniveau beregnes ud fra den samfundsøkonomiske metode beskrevet i bilag 1 til BEK2276. Metoden sammenholder omkostninger og gevinster med afsæt i Norddjurs Kommunes risikokortlægning.

AquaDjurs A/S udarbejder eller opdaterer oversvømmelseskort og oplysninger om sandsynlighed for oversvømmelse som følge af kapacitetsproblemer forud for igangsættelse af beregning af serviceniveau i et givent opland.

Norddjurs Kommune udarbejder værdikort. Værdikortet er en geografisk illustration af forskellige værdier eller aktiver og deres placering samt omkostningerne (skadesværdi), opgjort i kr., der er forbundet med oversvømmelse af den enkelte værdi eller aktiv. Ved skadesværdi forstås hvor stor en omkostning, der vil være forbundet med, at det enkelte aktiv oversvømmes. I Norddjurs Kommune anvendes de nationale standard skadesværdier, som hentes på www.klimatilpasning.dk

AquaDjurs A/S har metodefrihed i valg af løsning af klimatilpasning, dog foreskriver BEK2276 at forsyningen kun kan finansiere den billigste løsning til indfrielse af det samfundsøkonomiske serviceniveau.

Ønsker Norddjurs Kommune at bidrage til rekreativ forskønnelse af området vil finansieringen hertil skulle foretages af Norddjurs Kommune. Ligeledes kan Norddjurs Kommune finansiere et højere serviceniveau end det samfundsøkonomiske mest hensigtsmæssige i et opland, hvis kommunen finder det nødvendigt.

6.3 Screening for klimatilpasningstiltag

Norddjurs Kommune har fået udarbejdet en overordnet screening for serviceniveau for vand på terræn. Screeningen skal bidrage til at belyse, hvor et forhøjet serviceniveau vil være økonomisk hensigtsmæssigt. Screeningen er baseret på nationale oversvømmelsesdata og erfaringstal for klimatilpasning, hvorfor screening primært skal anvendes til at prioritere og igangsætte analyser af klimatilpasningsprojekter.

Screeningen for forventet hensigtsmæssigt serviceniveau over terræn er foretaget på baggrund af vandoplande (topografiske oplande). Resultatet af screeningen er, at klimatilpasning primært er samfundsøkonomisk hensigtsmæssigt i Grenå og kun enkelte andre steder i Norddjurs Kommune.

7. Screening for miljøvurdering af planen

Ifølge lov om miljøvurdering af planer og programmer og af konkrete projekter (VVM)⁵, skal alle fysiske planer, som skønnes at få væsentlig indvirkning på miljøet, miljøvurderes.

Norddjurs Kommune har foretaget en screening af planens mulige miljøpåvirkninger. I den forbindelse er det vurderet, at tillæg nr. 6 til Spildevandsplan 2014-2022 ikke forventes at have nogen væsentlig indflydelse på miljøet. Planen vurderes ikke at medføre nogen påvirkninger på internationale naturbeskyttelsesområde. Vedtagelse af planen kræver således ikke, at der foretages en miljøvurdering.

⁵ Lov om miljøvurdering af planer og programmer og af konkrete projekter (VVM) Nr. 425 af 18. maj 2016, Jf. lovbek. nr. 1976 af 27. oktober 2021

| By/område | Recipient | Kloakeringsform | Recipient-/miljøforhold Spildevandspåvirkning | Fysisk tilstand/restlevetid | Driftsobservationer | klima-/skybrudsobservationer | Overløbsregistrering * | Bemærkninger |
|------------------------------|---------------------------|-----------------|--|-----------------------------|---------------------|------------------------------|------------------------|---|
| Albøge | Lyngby å | F | ● | ● | ● | ● | ✓ | |
| Allingbro | Alling å, Hejbæk | F, S | ● | ● | ● | ● | ✓ | Igangværende afkobling af regnvand fortsætter |
| Auning | Bjældbæk | S, SP | ● | ● | ● | ● | ✓ | Fejlkoblinger, overløb |
| Emmelev | Emmelev Bæk | F | ● | ● | ● | ● | | Planlagt separering udgår. No-dig renovering |
| Fausing | Grund bæk | F | ● | ● | ● | ● | ✓ | |
| Ginnerup | Kolindsund Nordkanal | | ● | | | | | Privat kloak |
| Grenaa; Randersvej/Bavnehøj | Grenåen | F, S, SP | ● | ● | ● | ● | | Klimasikring Grenaa |
| Grenaa By, ikke specificeret | Grenåen | F, S, SP | ● | ● | ● | ● | ✓ | Klimasikring Grenaa |
| Grenaa Åstrup | Kejserbæk og Saltbæk | F | ● | ● | ● | ● | ✓ | Planlagt separering udgår. |
| Hammelev | Kejserbæk og Saltbæk | F | ● | ● | ● | ● | ✓ | Semiseparering |
| Hemmed | Hemmed bæk | F | ● | ● | ● | ● | ✓ | Semiseparering vejarealer |
| Hevring | Brydkær bæk til Heving å | F, S | ● | ● | ● | ● | ✓ | |
| Højbjerg | Katholm Mølleå | F | ● | ● | ● | ● | ✓ | Renovering |
| Lyngby | Mejerigrøften/Nygaard å | F, SP | ● | ● | ● | ● | ✓ | |
| Lystrup | Lystrup Bæk | F | ● | ● | ● | ● | ✓ | Uvedkommende vand |
| Rimsø | Veggerslev å | F | ● | ● | ● | ● | ✓ | Planlagt separering udgår. No-dig renovering |
| Søby | Andkjær grøft, Sydkanalen | | ● | | | | | Privat kloak |
| Trustrup | Muddergøften, Nygaard å | F, S, SP | ● | ● | ● | ● | ✓ | Renovering |
| Tørslev | Langvad bæk | F | ● | ● | ● | ● | ✓ | |
| Vivild | Hevring å | S | ● | ● | ● | ● | ✓ | Overløb Holmegårdsvej |
| Ørsted | Hejbæk | S | ● | ● | ● | ● | ✓ | Fejlkoblinger m.m. |
| Ørum | Ørum å | F, S, SP | ● | ● | ● | ● | ✓ | |
| Ålsrode | Katholm Mølleå | F, S, SP | ● | ● | ● | ● | ✓ | Overløb og renovering |
| Ålsø | Katholm Mølleå | F, SP | ● | ● | ● | ● | ✓ | Renovering |

SIGNATURFORKLARING**Kloakeringsform**

F: Fælles system

S: Separat system

SP: Spildevands system

Recipient- og miljøforhold**Indikation af spildevandspåvirkning**

● Ingen indikation

● Muligvis indikation

● Indikation

Fysisk tilstand/restlevetid

● >20 år

● 10 - 20 år

● <10 år

Driftsobservationer

● Ingen driftsobservationer

● Få driftsobservationer

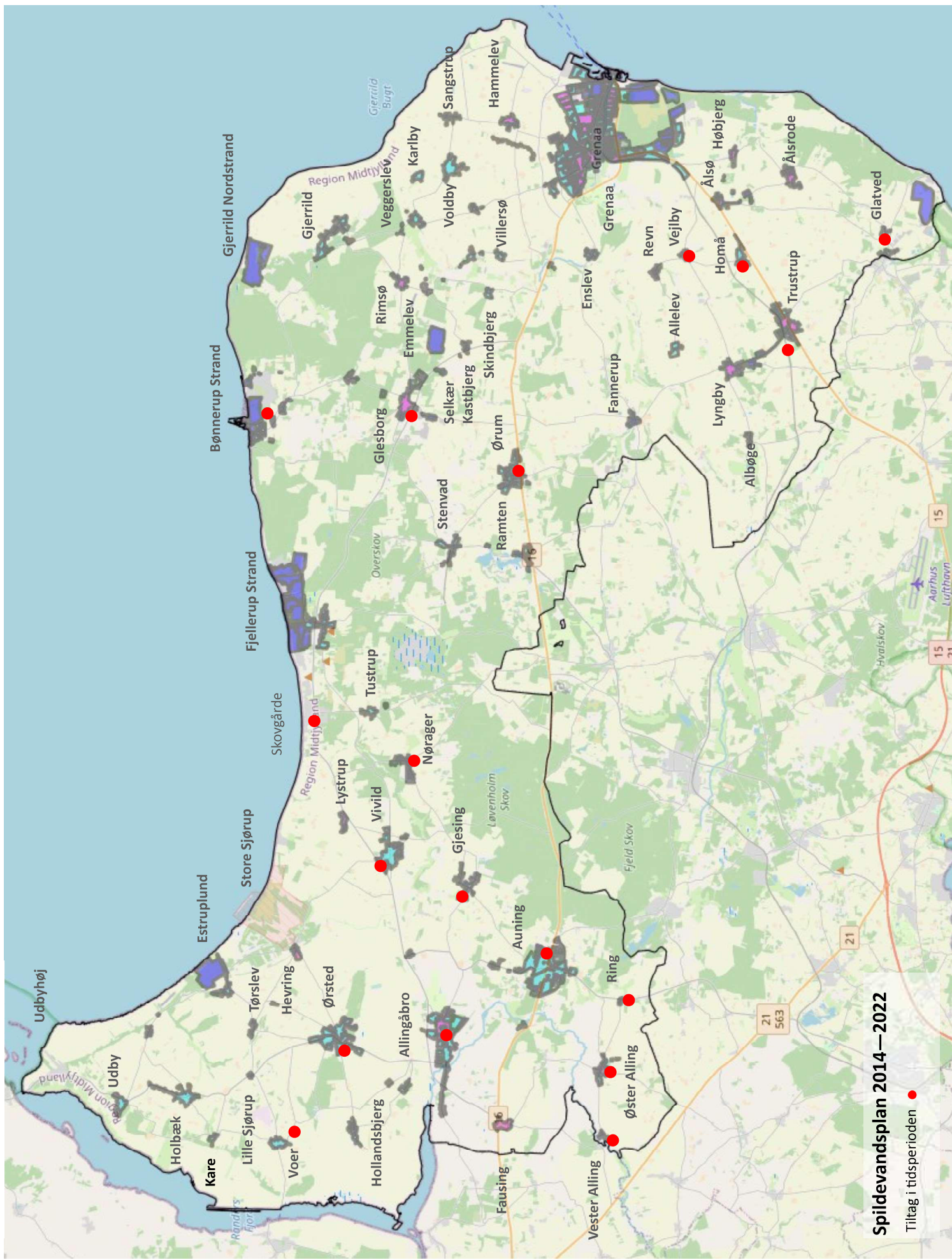
● Mange driftsobservationer

Klima- og skybrudsobservationer

● Ingen observationer

● Få observationer

● Mange observationer



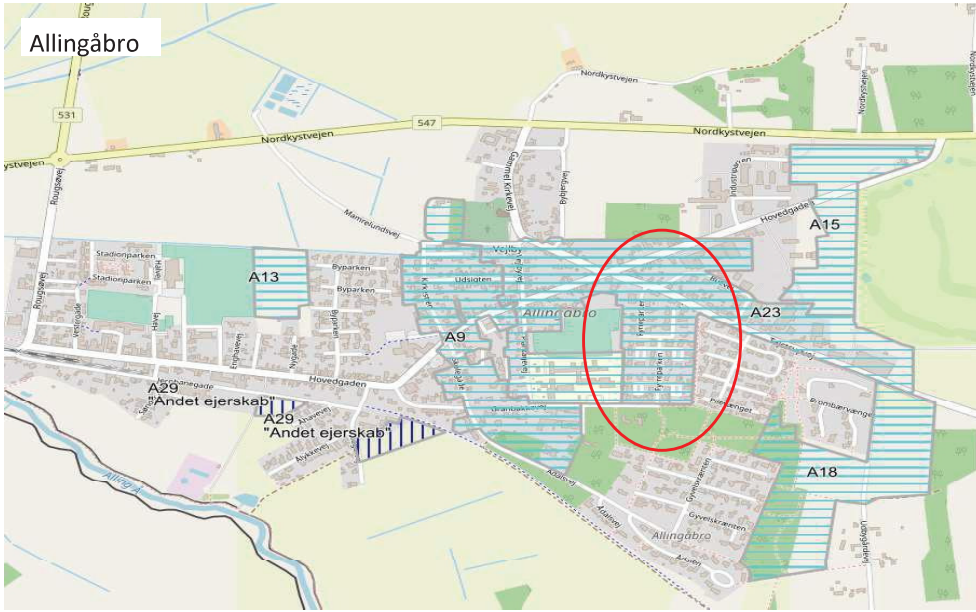
Spildevandsplan 2014—2022

Tiltag i tidsperioden ●

Norddjurs Kommune

Tiltag i planperioden 2014—2022

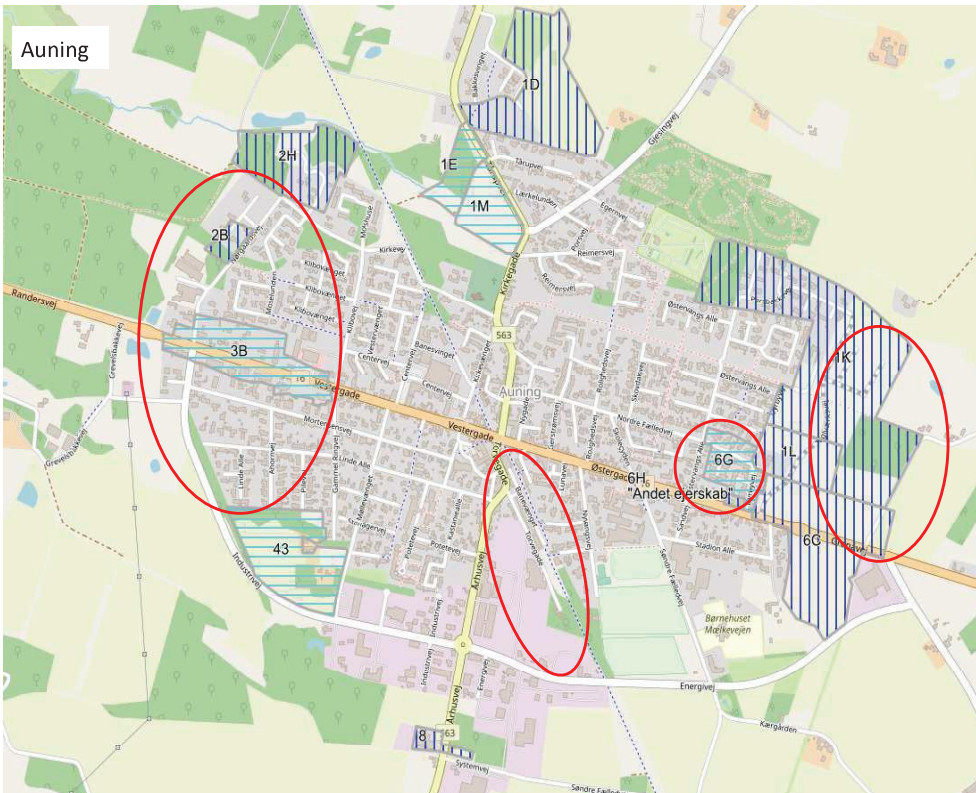
Allingåbro



ALLINGÅBRO (VEJLBY)

Regnvand er adskilt fra spildevandskloakken i mindre delområder ved at ejendomme nedsiver regnvand på egen grund (planlægges videreført, evt. suppleret med separering).

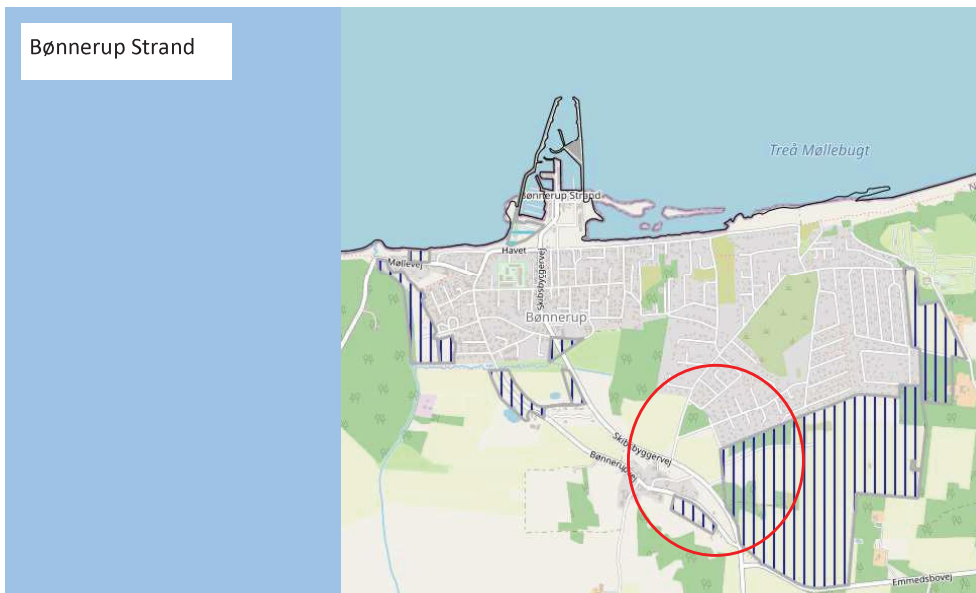
Auning



AUNING

Spildevand og regnvand er adskilt i mindre delområder ved separering, eller ved at ejendomme nedsiver regnvand på egen grund. Desuden er der udført et klima/skybrudsprojekt ved Auningskolen og Auninghallen

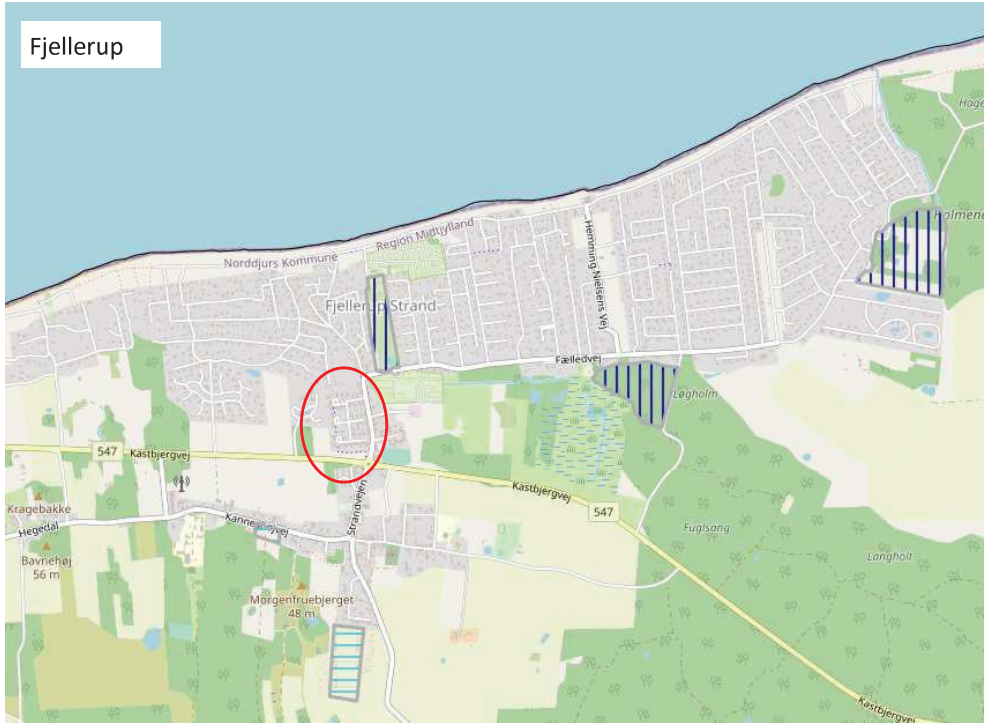
Bønnerup Strand



BØNNERUP STRAND

Nykloakeringer.

Fjellerup



FJELLERUP

Opsamling på tidligere udført separering i lille delområde ved Strandvejen, hvor spildevand og regnvand er adskilt ved separering, eller ved at ejendomme nedsiver regnvand på egen grund.

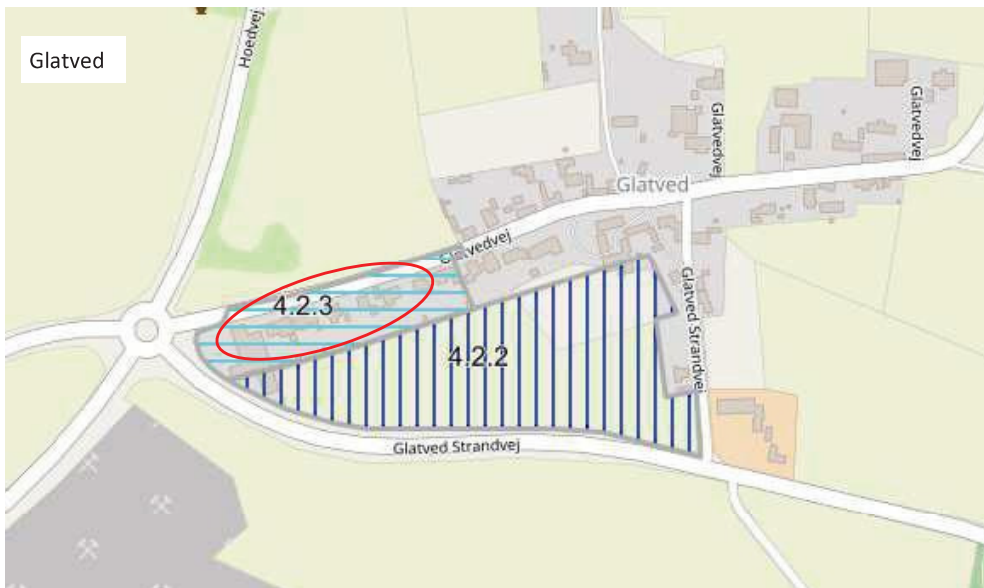
Gjesing



GJESING

Spildevand og regnvand er adskilt ved separering i et mindre delområde.

Glatved

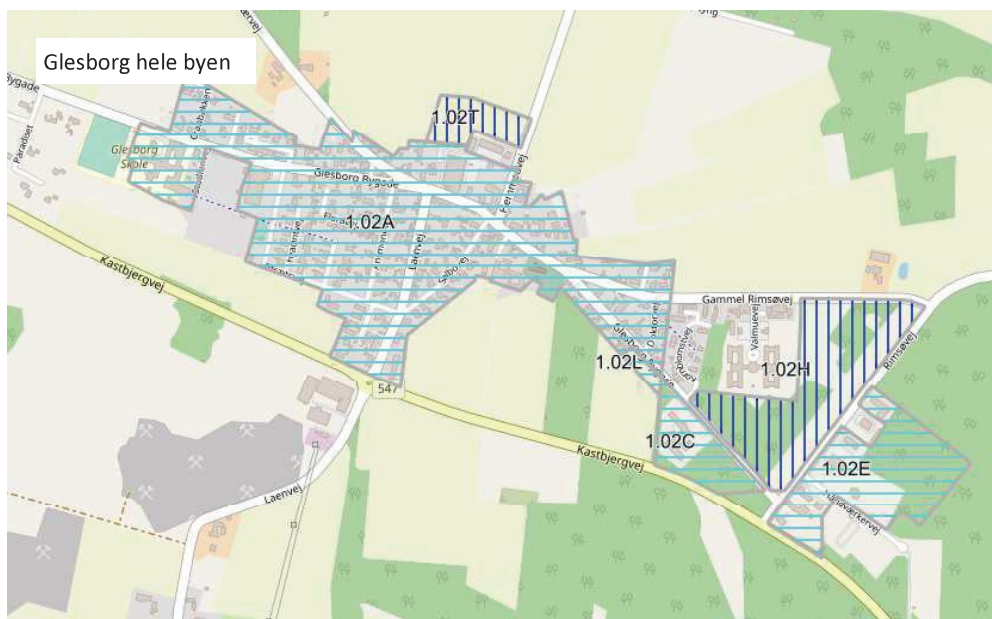


GLATVED

Spildevand og regnvand er adskilt i lille delområde ved separering, eller ved at ejendomme nedsiver regnvand på egen grund.

Norddjurs Kommune

Tiltag i planperioden 2014—2022



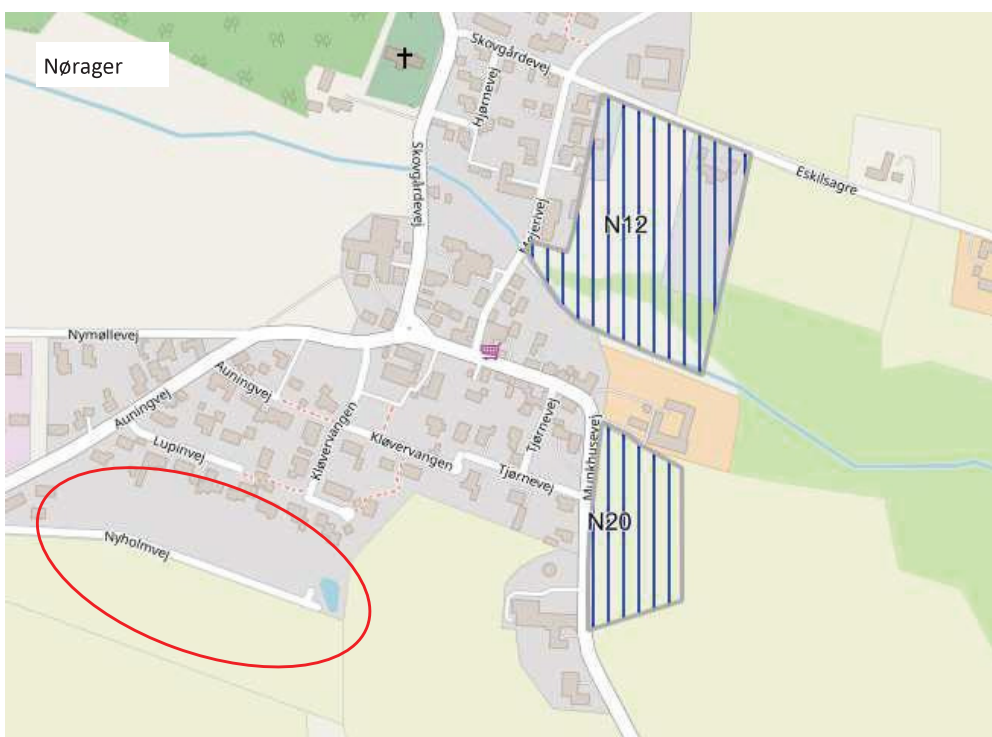
GLESBORG

Spildevand og regnvand er adskilt ved separering.



HOMÅ

Spildevand og spildevand er adskilt i et delområde ved separering, eller ved at ejendomme nedsiver regnvand på egen grund.



NØRAGER

Nykloakeringer.

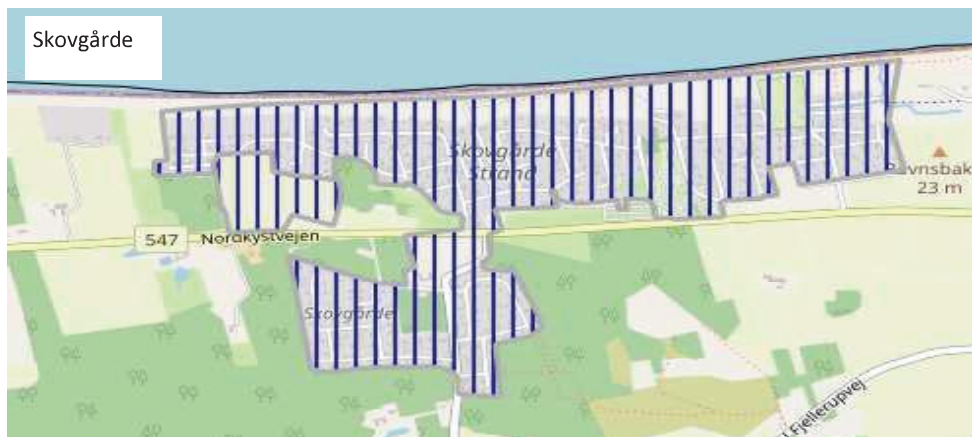
Ring hele byen



RING

Nykloakeret.

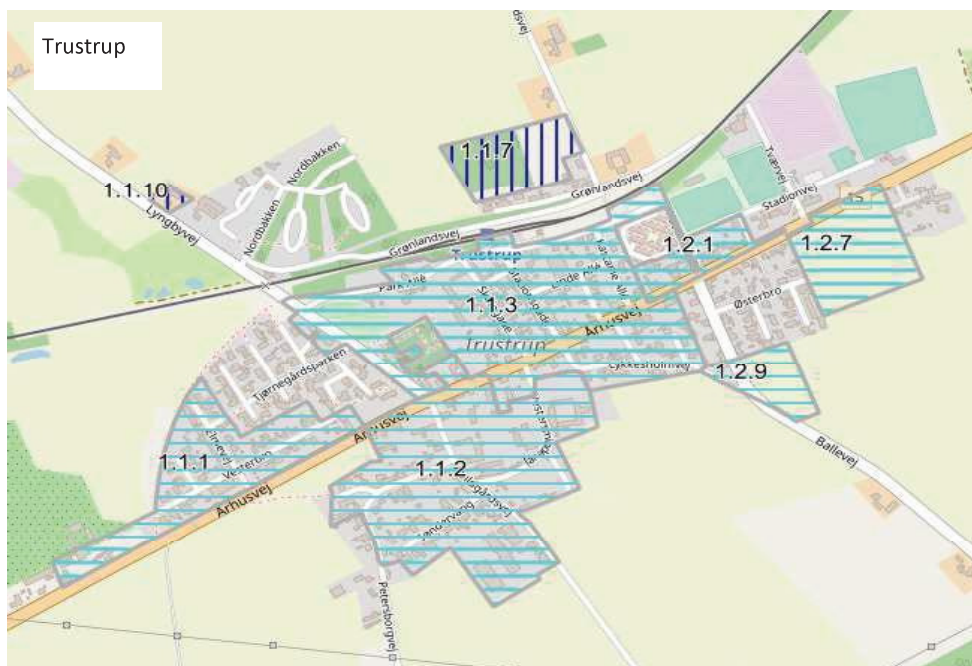
Skovgårde



SKOVGÅRDE SOMMERHUSOMRÅDE

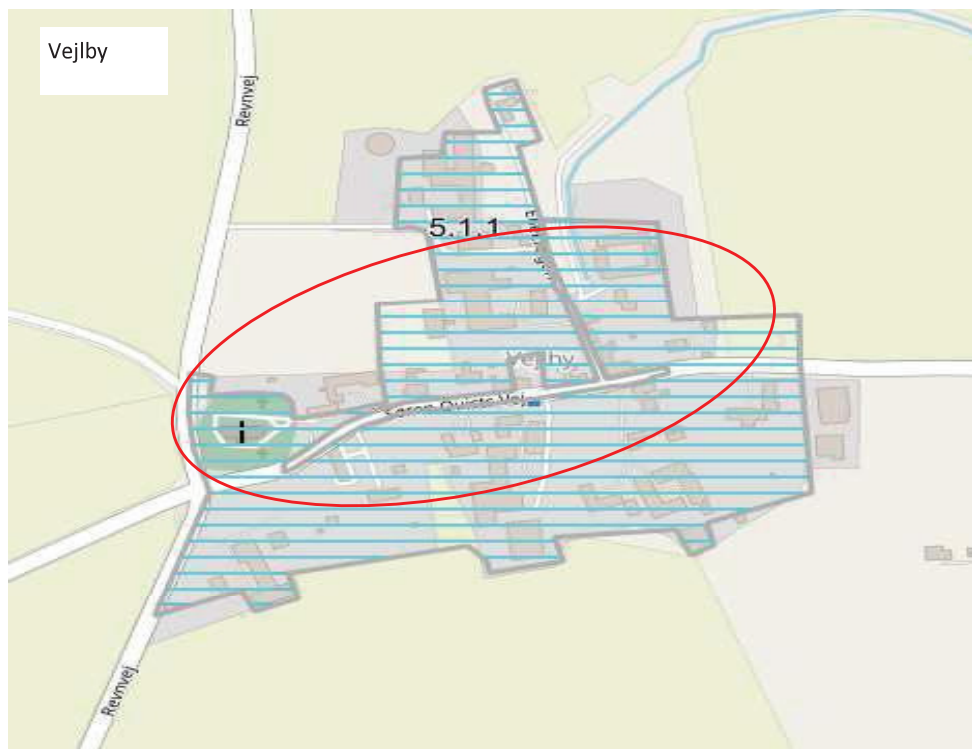
Nykloakeret.

Trustrup



TRUSTRUP

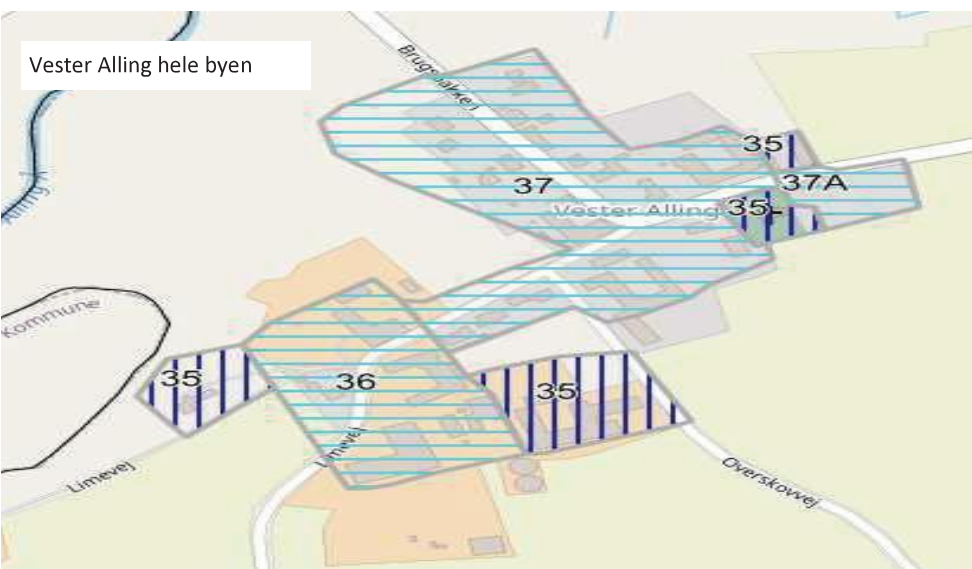
Bassiner ved gl. renseanlæg er renoveret og udvidet for at hindre overløb af spildevand. Separering i Trustrup udsydes.



Vejlby

VEJLBY ØST (GRENAA)

Spildevand og regnvand er adskilt ved separering, eller ved at ejendomme nedsiver regnvand på egen grund.



Vester Alling hele byen

VESTER ALLING

Spildevand og regnvand er adskilt ved separering, eller ved at ejendomme nedsiver regnvand på egen grund. Tidligere var der septiktanke og udløb til Alling å. Spildevand er afskåret til transportledning mod Randers.



Vivild

VIVILD

Spildevand og regnvand er adskilt ved separering i et lille delområde.

Voer



VOER RENSEANLÆG

Renseanlægget er nedlagt og spildevand er afskåret til transportledning mod Randers.

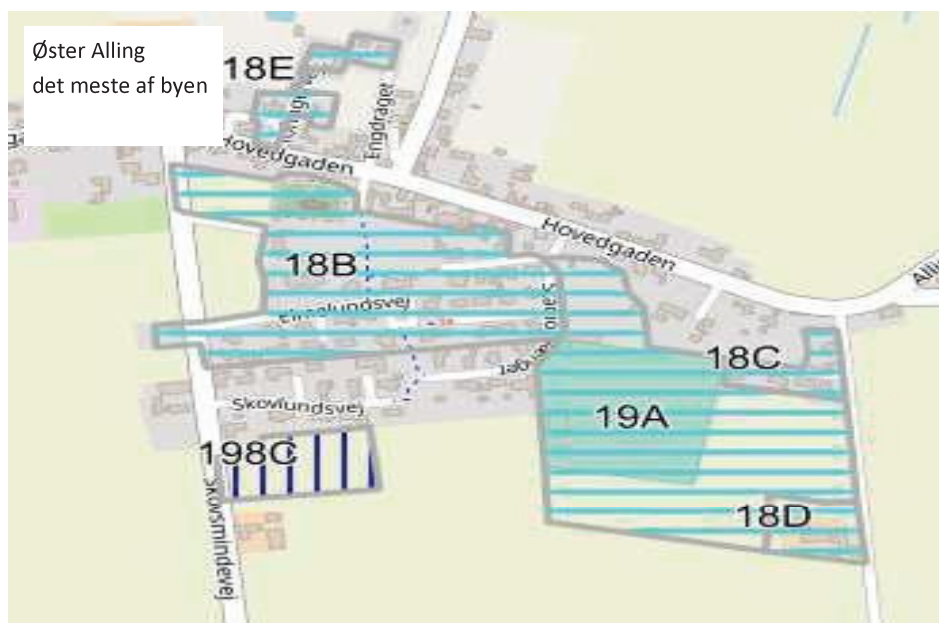
Ørsted



ØRSTED

Nykloakeringer. Separering i Ørsted er færdiggjort.

Øster Alling
det meste af byen



ØSTER ALLING

Spildevand og regnvand er adskilt ved separering, eller ved at ejendomme nedsiver regnvand på egen grund.

Ørum



ØRUM

Regnvand er adskilt fra spildevandskloakken i lille delområde ved at ejendomme nedsiver regnvand på egen grund. Nykloakeringer.

AquaDjurs a/s

Afdeling: Byg og miljø
Dato: 12-10-2022
Reference: Flemming H. Nielsen
Tlf.: 89 59 40 02
E-mail: fhn@norddjurs.dk
Journalnr.: 21/4010

Afgørelse om ikke-miljøvurdering af tillæg nr. 6 til Spildevandsplan 2014-2021 - "separeringsstrategi og klimatilpasning"

Tillægget til spildevandsplanen er omfattet af Lov om miljøvurdering af planer og programmer og af konkrete projekter¹. Norddjurs Kommune har foretaget en screening af planens mulige miljøpåvirkninger. I den forbindelse er det samlet vurderet, at tillæg nr. 6 til Spildevandsplan 2014-2021 ikke får nogen væsentlig indflydelse på miljøet. Vedtagelse af tillægget til spildevandsplanen kræver således ikke, at der foretages en miljøvurdering.

Ændringer af Norddjurs Kommunes nuværende Spildevandsplan 2014-2022 kan foretages ved udarbejdelse af et tillæg til planen. Norddjurs Kommunes Spildevandsplan 2014-2022 indeholder mål for separering (adskillelse af spildevand og regnvand) med fokus på miljø og driftssikkerhed. I vid udstrækning er anlægsplanen for 2014-2022 blevet gennemført, idet en lang række bysamfund og sommerhusområder er blevet kloakeret eller separatkloakeret.


Det nye tillæg til spildevandsplanen med titlen "Separeringsstrategi og klimatilpasning" tydeliggør det fokus, som kommunen og spildevandselskabet har for at sikre en hensigtsmæssig afvejning imellem forsyningssikkerhed, miljø og klimatilpasning set ud fra et samfundsøkonomisk perspektiv. I byområder, hvor kloaksystemet har lang restlevetid, kan investeringer udskydes, medmindre der er andet, som gør sig gældende, f.eks. miljøpåvirkninger, klima- og skybrudsudfordringer eller driftsrelaterede forhold.

Tillæg nr. 6 til spildevandsplanen indeholder en statusopdatering og en justering og tilpasning af tids- og investeringsplanen for de kommende år. Med tillægget beskrives tiltag frem til 2040. Norddjurs Kommune vil imidlertid løbende vurdere behovet for at justere spildevandsplanen, som til enhver tid kan revideres. Med udarbejdelse af tillægget er der på et opdateret grundlag, foretaget en justering af investeringsplan og en målretning af fremadrettede kloakprojekter efter en aktuell vurdering af det aktuelle indsatsbehov.

Revurdering af de spildevandsmæssige indsatser medfører, at nogle af de planlagte separatkloakeringer og kloakeringer af bysamfund fra Spildevandsplan 2014-2022 udgår eller udsættes til efter år 2030. For byerne Søby og Ginnerup har nærmere undersøgelser givet anledning til at fastholde den nuværende kloakeringsform (septiktanke), og derfor udgår kloakering for disse områder som del af de planlagte tiltag, da der ikke ses noget reelt indsatsbehov, og da kloakering af de konkrete områder samtidig vil medføre store udgifter for både spildevandsselskabet og for de enkelte grundejere.

I forbindelse med kommende kloakprojekter vil der blive indtænkt alternative løsninger til traditionel separering af regnvand og spildevand, som samtidig kan være mere omkostningseffektive og skabe merværdi, f.eks. ved at løse skybrudsmæssige problemer.

¹ Lov om miljøvurdering af planer og programmer og af konkrete projekter (VVM) nr. 425 af 18. maj 2016 med senere ændringer (Miljøvurderingsloven)



Et fokuspunkt for Norddjurs Kommune og spildevandsselskabet AquaDjurs A/S i den kommende planperiode bliver i stedet indsatser omkring Grenaa By med driftsmæssige tiltag samt projekter med fokus på klimatilpasning. Herudover investeres der ressourcer i planlægning af en større ændring af spildevandsstrukturen, der indebærer, at spildevand fra Djursland samles på Fornæs Renseanlæg.

Spildevandsplan 2014-2022 er tidligere blevet miljøvurderet, hvorved det kun er nye forhold, der skal indgå i en miljøscreening. Der henvises til vedlagte bilag med elementer der indgår i nærværende screening. Derudover henvises til følgende supplerende oplysninger.

Supplerende miljømæssige vurderinger

Ved administration af lovgivningen skal det sikres, at der ikke sker nogen forringelse af overfladevandområdets tilstand herunder for de enkelte kvalitetselementer, og det skal sikres, at tilladelser til f.eks. nye udledninger ikke hindrer opfyldelse af fastlagte miljømål. Den planlagte justering af tidsplan for gennemførelse af spildevandsindsatser vurderes ikke at hindre målopfyldelse i hverken nedstrøms liggende vandløb eller kystvande. Norddjurs Kommune har således foretaget undersøgelser af lokale vandløbsstrækninger og vurderet tilstand og indsatsbehov i forbindelse med eksisterende udledninger af regnvand eller spildevand. Disse vurderinger har været centrale i den nye prioritering af kloakprojekter.

Gennemførelse af eksisterende spildevandsplan med projekter planlagt til udførelse inden for perioden 2014-2022 vil generelt medføre en reduktion af bl.a. næringsstofudledningen til vandområder, herunder kystvandene. De aktuelle separeringer og kloakeringer i henhold til nuværende tidsplan medfører imidlertid kun en meget begrænset reduktion i udledningen af næringsstoffer, hvorfor det reelt vurderes uden betydning, at projekter udskydes eller udgår hen over de kommende år.

Der planlægges en overvågning af udpegede overløbsbygværker, som kan supplere kendskabet til eksisterende udledninger, hvorved der løbende kan igangsættes indsatser i tilfælde af at registreringerne udpeger behov for indsats. Herved kan der løbende foretages justeringer efter det aktuelle behov.

På baggrund af ovenstående vurderes det ikke, at tillæg nr. 6 til spildevandsplanen i sig selv eller i forbindelse med andre planer og projekter vil påvirke Natura 2000-områder negativt, og der er således ikke foretaget nogen nærmere konsekvensvurdering.

Øvrige forhold, se som nævnt vedlagte screeningskema samt tillægget til spildevandsplanen.

Lovgrundlag og klagevejledning

Afgørelsen træffes efter § 10 i Lov om miljøvurdering af planer og programmer og af konkrete projekter (VVM).

Klagevejledning Lov om miljøvurdering:

Der er truffet afgørelse om, at tillæg nr. 6 til spildevandsplanen ikke skal miljøvurderes. En afgørelse om, at der ikke skal udarbejdes en miljøvurdering skal påklages efter de bestemmelser, der gælder i den relevante sektorlovgivning.

Afgørelsen om miljøvurdering kan dermed påklages til Miljø- og Fødevareklagenævnet *for så vidt angår retlige spørgsmål* af ansøger samt af Sundhedsstyrelsen og enhver, der har en individuel interesse i sagens udfald. Afgørelsen kan endvidere påklages af landsdækkende foreninger og organisationer, jf. miljøbeskyttelseslovens § 99 og § 100, samt lokale foreninger og organisationer, der har beskyttelse af natur og miljø eller rekreative interesser som formål, og som har meddelt, at de ønsker underretning, jf. lovens § 100.



Klagefrist

Eventuel klage over afgørelserne skal være modtaget **senest den 9. november 2022**, som er dagen for klagefristens udløb.

Opsættende virkning

Hvis afgørelsen påklages, er udgangspunktet, at klagen ikke vil have opsættende virkning, jf. lovens § 96, stk. 1. Efter samme bestemmelse kan Miljø- og Fødevareklagenævnet imidlertid beslutte at give en eventuel klage opsættende virkning.

Søgsmaal

Hvis afgørelsen ønskes prøvet ved domstolene, skal der anlægges sag inden 6 måneder fra meddelelse eller offentliggørelse af afgørelsen, jf. miljøbeskyttelsesloven § 101, stk. 1, dvs. **senest den 12. april 2023**.

Med venlig hilsen

Flemming H. Nielsen

Byg og Miljø

Bilag 1: Oplysninger til screening for miljøvurdering

Kopi:

AquaDjurs a/s, Palle Mikkelsen, plm@aquadjurs.dk

Danmarks Naturfredningsforening, Norddjurs afd., dnnorddjurs-sager@dn.dk

Danmarks Sportsfiskerforbund, aarhus@sportsfiskerforbundet.dk

Danmarks Fiskeriforening, mail@dkfisk.dk

Friluftsrådet, oestjylland@friluftsradet.dk

Dansk Ornitologisk Forening, norddjurs@dof.dk/ natur@dof.dk



Bilag 1 - Oplysninger til screening for miljøvurdering

Screeningsskema - Miljøvurdering af planer og programmer og af konkrete projekter

Bekendtgørelse af lov om miljøvurdering af planer og programmer og af konkrete projekter (VVM)

Strategi / Plan / Projekt: Tillæg nr. 6 til Spildevandsplan 2004-2022

| Hvilken påvirkning har planen/projektet på: (indvirkningen skal vurderes ift. 0-alternativet - dvs. den situation, der ville være, hvis strategien/planen/projektet ikke realiseres) | Positiv påvirkning | Negativ påvirkning | Neutral påvirkning | Bør undersøges nærmere | Der SKAL gives en kort begrundelse for vurderingen uanset indvirkning!!!! |
|---|--------------------|--------------------|--------------------|------------------------|--|
| 1. Befolkningen | | | | | |
| Hvilken påvirkning har planen/projektet på eksisterende og planlagte erhvervsvirksomheder? | | | X | | Ingen påvirkning |
| Hvilken påvirkning har planen/projektet på grønne strukturer i og omkring byerne? | | | X | | Ingen påvirkning på dette planniveau |
| Hvilken påvirkning har planen/projektet på eksisterende og planlagte boligområder? | | | X | | Ingen påvirkning på dette planniveau |
| Hvordan vil planen/projektet påvirke beskæftigelsesmulighederne i området? | | | X | | |
| Hvilken påvirkning har planen/projektet på erhvervsudviklingen i landdistrikterne? | | | X | | |
| Hvilken påvirkning har planen/projektet på evt. verserende byggesager? | | | X | | |
| Andre forhold | | | | | |
| 2. Menneskers sundhed | | | | | |
| Hvilken påvirkning har planen/projektet på støjbidraget i området? | | | X | | |
| Hvilken påvirkning har planen/projektet på evt. støjfølsomme områder i nærheden? | | | X | | |
| Hvilken påvirkning har planen/projektet på de vejledende grænseværdier for vibrationer i området? | | | X | | |
| Hvilken påvirkning har planen/projektet på omgivelserne i forhold til skyggekast? | | | X | | Ikke relevant |
| Hvilken påvirkning har planen/projektet på omgivelserne i forhold lyslimt/refleksioner? | | | X | | Ikke relevant |
| Hvordan påvirker planen/projektet den almindelige sundhedstilstand? | | | X | | |
| Hvilken påvirkning har planen/projektet på friluftsliv/rekreative interesser (Jagt, fiskeri, forpagtningsaftaler)? | | | X | | |
| Hvilken påvirkning har planen/projektet på omgivelserne i forhold til forøget risiko for brand, eksplosion, giftpåvirkning? | | | X | | |
| Andre forhold | | | | | |
| 3. Biologisk mangfoldighed/fauna/flora | | | | | |
| Hvordan påvirker projektet trækruter for fugle? | | | X | | Ikke relevant |
| Hvordan påvirker projektet ynglende og rastende fugle? | | | X | | Dette behandles i forbindelse med de konkrete projekter, så der ikke sker nogen påvirkninger af rastende og ynglende fugle. Ændringer i nuværende anlægsplan har ikke betydning. |
| Hvordan påvirker projektet spredningskorridorer for vilde dyr? | | | X | | Ikke relevant |
| Hvordan påvirker projektet arealer der er omfattet af naturbeskyttelseslovens § 3? | X | | X | | Overløb med stort næringsindhold kan potentielt være til stor skade for de nærliggende § 3-beskyttede naturområder. Med planen udvides monitoringen af overløbsbygværker, hvorved der sikres en monitoring (og derved mulighed for reaktion ved behov) af bl.a. indholdet. Med planen arbejdes der med separatkloakering i områder, hvor der stadig er fælleskloakering. Således |

Screeningsskema - Miljøvurdering af planer og programmer og af konkrete projekter

Bekendtgørelse af lov om miljøvurdering af planer og programmer og af konkrete projekter (VVM)

Strategi / Plan / Projekt: Tillæg nr. 6 til Spildevandsplan 2004-2022

| Hvilken påvirkning har planen/projektet på: (indvirkningen skal vurderes ift. 0-alternativet -dvs. den situation, der ville være, hvis strategien/planen/projektet ikke realiseres) | Positiv påvirkning | Negativ påvirkning | Neutral påvirkning | Bør undersøges nærmere | Der SKAL gives en kort begrundelse for vurderingen uanset indvirkning!!!! |
|--|--------------------|--------------------|--------------------|------------------------|--|
| | | | | | planlægges der for en mindre næringsstofudledning til vandløb, tilstødende våde naturområder samt slutrecipient. Der planlægges for tilstrækkelig stor kapacitet for at mindske overløb, der medfølger (se ovenfor). Recipient og miljøforhold i forhold til spildevandspåvirkning er prioriteret ved udarbejdelsen af planen. |
| Hvordan påvirker projektet mulige naturområder? | X | | X | | Mulige naturområder bliver bedst med et minimum tilførte næringsstoffer. Med planen sikres en fortsat separering, og således også et minimum af udledte til det åbne land generelt, og således også fremtidige naturområder. Der planlægges for "afledning af vand på terræn" som supplement til traditionelle løsninger. Dette kan fremadrettet planlægges, så det skader mindst/gavner mest for mulige naturområder. Planen har ingen påvirkning på Kommuneplanens udpegnings af <i>mulige naturområder</i> . |
| Hvordan påvirker projektet Natura 2000 områder? Oplys under "bemærkninger" afstanden til nærmeste Natura 2000 område samt nr. og navn (herunder EF-fuglebeskyttelsesområde og Ramsarområde. | X | | X | | På land er der følgende Natura 2000-områder i Norddjurs Kommune: - N47 Eldrup Skov og søer og moser i Løvenholm Skov - N14 Ålborg Bugt, Randers Fjord og Mariager Fjord - 263 Nordvestlige Kattegat Havet er slutrecipient for spildevandsplanen. På havet ligger følgende Natura 2000-områder ud for Norddjurs Kommune: - N14 Ålborg Bugt, Randers Fjord og Mariager Fjord - 263 Nordvestlige Kattegat - 204 Schultz og Hastens Grund samt Briseis Flak Recipient og miljøforhold i forhold til spildevandspåvirkning er prioriteret ved udarbejdelsen af planen. Der beskrives ikke anlæg, der fysisk ligger i Natura 2000-områder. |
| Hvordan påvirker planen/projektet Natura 2000 planen? | | | X | | Spildevandsplanen påvirker ikke projekter i hverken Natura 2000-planerne eller -handleplanerne. |
| Hvordan påvirker planen/projektet Bilag IV arter i området? | | | X | | Der er tale om en plan, og der er således ikke tale om konkrete leve- og yngleområder for bilag IV-arter. Generelt arbejder spildevandsplanen mod mindre næringsstofudledning i landskabet, og således også til arternes leve- og ynglesteder. |
| Andre forhold | | | X | | Ikke relevant |
| 4. Jordbund | | | | | |
| Hvordan påvirkes planen/projektet af en evt. registreret forurening på arealet? | | | X | | Tages der hensyn til i de konkrete projekter |
| Hvilken påvirkning har planen/projektet på evt. jordhåndtering og flytning af jord? Andre forhold | | | X | | Tages der hensyn til i de konkrete projekter |
| 5. Vand | | | | | |
| Hvordan påvirker planen/projektet evt. pumpelag i området? | | | X | | Dette behandles i forbindelse med de konkrete projekter, så der ikke er nogen konflikter i forhold til pumpelag. Ændringer i nuværende anlægsplan har ikke betydning. |
| Hvordan påvirker planen/projektet evt. lavbundsarealer i området? | | | X | | Dette behandles i forbindelse med de konkrete projekter, så der ikke er nogen konflikter i forhold til lavbundsarealer. Ændringer i nuværende anlægsplan har ikke betydning. |
| Hvordan påvirker planen/projektet | | | X | | Dette behandles i forbindelse med de konkrete |

Screeningsskema - Miljøvurdering af planer og programmer og af konkrete projekter

Bekendtgørelse af lov om miljøvurdering af planer og programmer og af konkrete projekter (VVM)

Strategi / Plan / Projekt: Tillæg nr. 6 til Spildevandsplan 2004-2022

| Hvilken påvirkning har planen/projektet på: (indvirkningen skal vurderes ift. 0-alternativet -dvs. den situation, der ville være, hvis strategien/planen/projektet ikke realiseres) | Positiv påvirkning | Negativ påvirkning | Neutral påvirkning | Bør undersøges nærmere | Der SKAL gives en kort begrundelse for vurderingen uanset indvirkning!!!! |
|--|--------------------|--------------------|--------------------|------------------------|---|
| evt. søer, vandløb, vådområder i området? | | | | | projekter, så der ikke er nogen konflikter i forhold til vandområder. Ændringer i nuværende anlægsplan har ikke betydning. |
| Hvilken påvirkning har planen/projektet i forhold til udledning af spildevand? | | | X | | Revurdering af tids- og anlægsplanen for gennemførelse af kloakprojekter vurderes ikke at have væsentlig betydning i forhold til udledningen af spildevand, da der er foretaget en ny og aktuel vurdering af drifts-, miljø- og klimamæssige forhold som grundlag for reprioriteringen af separeringer og kloakeringer. |
| Hvilken påvirkning har planen/projektet i forhold til spildevandsplanen? | | | X | | Tillægget til spildevandsplanen har til formål at gøre reprioriteringen af hidtil planlagte kloakprojekter mulig. |
| Hvordan påvirkes planen/projektet af oversvømmelsesrisikoen på arealet/afledning af regnvand fra området? | | | X | | Revurdering af tids- og anlægsplanen for gennemførelse af kloakprojekter. Klima- og skybrudsproblematikker inddrages i forbindelse med de enkelte projekter, i overensstemmelse med ny lovgivning på området, der er beskrevet i nærværende tillæg til spildevandsplanen. |
| Hvilken påvirkning har planen/projektet i forhold til vandforsyningsplanen? | | | X | | Der vurderes ingen påvirkning |
| Hvilken påvirkning har planen/projektet på grundvandsforholdene i området? | | | X | | Der vurderes ingen påvirkning |
| Hvilken påvirkning har planen/projektet på drikkevandsforholdene i området? | | | X | | Der vurderes ingen påvirkning |
| Hvilken påvirkning har planen/projektet på vandforbruget i området? | | | X | | Der vurderes ingen påvirkning |
| Hvilken indflydelse har projektet i forhold til vandplanen? | | | X | | |
| Andre forhold | | | | | |
| 6. Klimafaktorer/luft | | | | | |
| Hvilken påvirkning har planen/projektet på CO2 emissioner? | | | X | | |
| Hvilken påvirkning har planen/projektet på energiforbruget? | | | X | | |
| Hvilken påvirkning har planen/projektet i forhold til produktion og anvendelse af vedvarende energi | | | X | | |
| Andre forhold | | | | | |
| 7. Landskab | | | | | |
| Hvilken påvirkning har planen/projektet på fredede arealer? | | | X | | Ikke relevant |
| Hvilken påvirkning har planen/projektet på områder af særlig geologiske interesser? | | | X | | Ikke relevant |
| Hvilken påvirkning har planen/projektet på områder af særlig landskabelige interesser? | | | X | | Ikke relevant |
| Hvilken påvirkning har planen/projektet på beskyttede sten- og jorddiger? | | | X | | Ikke relevant |
| Hvilken påvirkning har planen/projektet på Sø- og Åbeskyttelseslinien? | | | X | | Ikke relevant |
| Hvilken påvirkning har planen/projektet på fortidsmindebeskyttelseslinier? | | | X | | Ikke relevant |
| Hvilken påvirkning har planen/projektet på Skovbyggelinier? | | | X | | Ikke relevant |

Screeningsskema - Miljøvurdering af planer og programmer og af konkrete projekter

Bekendtgørelse af lov om miljøvurdering af planer og programmer og af konkrete projekter (VVM)

Strategi / Plan / Projekt: Tillæg nr. 6 til Spildevandsplan 2004-2022

| Hvilken påvirkning har planen/projektet på: (indvirkningen skal vurderes ift. 0-alternativet - dvs. den situation, der ville være, hvis strategien/planen/projektet ikke realiseres) | Positiv påvirkning | Negativ påvirkning | Neutral påvirkning | Bør undersøges nærmere | Der SKAL gives en kort begrundelse for vurderingen uanset indvirkning!!!! |
|---|--------------------|--------------------|--------------------|------------------------|---|
| Hvilken påvirkning har planen/projektet på offentlighedens adgang til naturen? | | | x | | Ikke relevant |
| Hvilken påvirkning har planen/projektet på kirkebyggelinier? | | | x | | Ikke relevant |
| Hvilken påvirkning har planen/projektet på den landskabelig helhedsvurdering? | | | x | | Ikke relevant |
| Hvilken påvirkning har planen/projektet på fredskov? | | | x | | Ikke relevant |
| Hvilken påvirkning har planen/projektet på kystnærhedszonen? | | | x | | Ingen påvirkning på dette planniveau |
| Hvilken påvirkning har planen/projektet på strandbeskyttelseslinier? | | | | | |
| Andre forhold | | | | | |
| 8. Kulturarv | | | | | |
| Hvilken påvirkning har planen/projektet på kirker og kirkeomgivelser (Exner)? | | | x | | Ikke relevant |
| Hvilken påvirkning har planen/projektet på kulturmiljøområder? | | | x | | Ikke relevant |
| Hvilken påvirkning har planen/projektet i forhold til fredede og bevaringsværdige bygninger? | | | x | | Ingen påvirkning på dette planniveau |
| Andre forhold | | | | | |
| 9. Virksomheder | | | | | |
| Hvilken påvirkning har planen/projektet i forhold til brugen af produkter, materialer, råstoffer (typer og mængder)? | | | x | | |
| Hvilken påvirkning har planen/projektet i forhold til brugen af kemikalier, miljøfremmede stoffer (typer og mængder)? | | | x | | |
| Hvilken påvirkning har planen/projektet i forhold til frembringelsen af affald (herunder skal nævnes farligt affald, brændbart affald, genbrugeligt samt deponeringsegnet affald)? | | | x | | |
| Hvilken påvirkning har planen/projektet i forhold til luftforureningen af omgivelserne (støv, lugt og andre emissioner)? | | | x | | |
| Andre forhold | | | | | |
| 10. Jordbrug | | | | | |
| Hvilken påvirkning har planen/projektet på evt. skovrejsnings arealer? | | | x | | |
| Hvilken påvirkning har planen/projektet på skovområder | | | x | | |
| Hvilken påvirkning har planen/projektet på evt. landbrugsarealer i området? | | | x | | |
| Hvilken påvirkning har planen/projektet på de omkringliggende jordes kvalitet og bonitet? | | | x | | |
| Hvilken påvirkning har planen/projektet i forhold til | | | x | | Ingen påvirkning på dette planniveau |

Screeningsskema - Miljøvurdering af planer og programmer og af konkrete projekter

Bekendtgørelse af lov om miljøvurdering af planer og programmer og af konkrete projekter (VVM)

Strategi / Plan / Projekt: Tillæg nr. 6 til Spildevandsplan 2004-2022

| Hvilken påvirkning har planen/projektet på: (indvirkningen skal vurderes ift. 0-alternativet -dvs. den situation, der ville være, hvis strategien/planen/projektet ikke realiseres) | Positiv påvirkning | Negativ påvirkning | Neutral påvirkning | Bør undersøges nærmere | Der SKAL gives en kort begrundelse for vurderingen uanset indvirkning!!!! |
|--|--------------------|--------------------|--------------------|------------------------|---|
| arealforbruget (cirkulære om jordbrugsmæssige interesser)? | | | | | |
| Hvilken påvirkning har planen/projektet i forhold til evt. forpagtningsaftaler i området? | | | x | | |
| Andre forhold | | | | | |
| 11. Visuel effekt | | | | | |
| Hvilken påvirkning har planen/projektet i forhold til de visuelle/arkitektoniske udtryk i området? | | | x | | Ingen påvirkning på dette planniveau |
| Andre forhold | | | | | |
| 12. Trafik) | | | | | |
| Hvilken påvirkning har planen/projektet i forhold til trafikikkerheden i området? | | | x | | |
| Hvilken påvirkning har planen/projektet i forhold til fremkommeligheden i området? | | | x | | |
| Hvilken påvirkning har planen/projektet i forhold til de trafikale forhold (herunder støj, glimt m.m.)? | | | x | | |
| Hvilken påvirkning har planen/projektet i forhold til trafikplanen og stiplanen? | | | x | | |
| Hvilken betydning har nærhed til veje, jernbaner, sejlads, lufthavn for planen/projektet? | | | x | | |
| Andre forhold | | | | | |
| 13. Forhold til anden planlægning | | | | | |
| Hvilken betydning har Landsplandirektiver i forhold til planen/projektet? | | | x | | Ikke relevant |
| Hvilken påvirkning har kommuneplanen i forhold til planen/projektet? | | | x | | Ingen påvirkning på dette planniveau |
| Hvilken betydning har planen/projektet i forhold til øvrige nærtliggende lokalplanlagte områder? | | | x | | Ingen påvirkning på dette planniveau |
| Hvilken påvirkning har planen/projektet i forhold til varmeplanen for området? | | | x | | |
| Hvilken påvirkning har planen/projektet i forhold til naturstiplanen i området? | | | x | | |
| Andre forhold | | | | | |
| Hvilken påvirkning har planen/projektet på de forhold der skal beskyttes i forhold til lufthavnszonen (13 km radius fra Aarhus lufthavn)? | | | x | | |
| 14. Potentiel miljøpåvirkning | | | | | |
| Hvilken påvirkning har planen/projektet i forhold til evt. grænseoverskridende forhold? | | | x | | |
| Er påvirkningen af miljøet fra projektet -Varig -Hyppig -Reversibel | | | | | |
| Hvilken påvirkning har planen/projektet i forhold til kumulative forhold i omgivelserne? | | | x | | |

Screeningsskema - Miljøvurdering af planer og programmer og af konkrete projekter

Bekendtgørelse af lov om miljøvurdering af planer og programmer og af konkrete projekter (VVM)

Strategi / Plan / Projekt: Tillæg nr. 6 til Spildevandsplan 2004-2022

| Hvilken påvirkning har planen/projektet på: (indvirkningen skal vurderes ift. 0-alternativet -dvs. den situation, der ville være, hvis strategien/planen/projektet ikke realiseres) | Positiv påvirkning | Negativ påvirkning | Neutral påvirkning | Bør undersøges nærmere | Der <u>SKAL</u> gives en kort begrundelse for vurderingen uanset indvirkning!!!! |
|--|--------------------|--------------------|--------------------|------------------------|--|
| Andre forhold | | | | | |
| | | | | | |